



Projekt inom landsbygdsprogrammet 2007

Hagestad 39:1

Skötselplan över gårdens natur- och kulturvärden

Åsa Jakobsson



Projekt inom landsbygdsprogrammet 2007

Hagestad 39:1

Skötselplan över gårdens natur- och kulturvärden

Löderup socken
Ystad kommun
Skåne län



**Regionmuseet
Kristianstad**
Landsantikvarien i Skåne

Regionmuseet Kristianstad Landsantikvarien i Skåne

Kristianstad
Box 134, Stora Torg
291 22 Kristianstad
Tel 044 – 13 58 00 vx, Fax 044 – 21 49 02

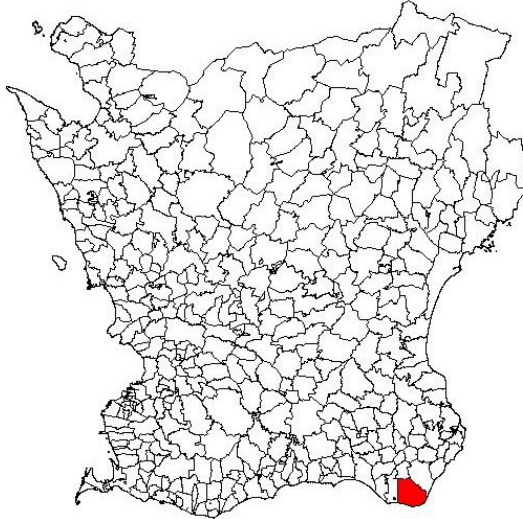
Lund
Box 153, St Larsomr. Byggnad 10
221 00 Lund
Tel 046 – 15 80 50 vx, Fax 046 – 15 80 39

www.regionmuseet.m.se

© 2007 Regionmuseet Kristianstad / Landsantikvarien i Skåne

Omslagsfoto: Boningshus Hagestad 39:1
Kartor ur allmänt kartmaterial, © Lantmäteriverket, Gävle. Dnr 507-99-502.

Innehåll	
Inledning	5
Sockenbeskrivning	5
Byhistorik	6
Beskrivning av gården	10
Intressanta objekt och förslag på skötsel	15
Gårdsmiljö och bebyggelse	15
Målsättning	17
Skötsel förslag	17
Infartsväg till gården	18
Målsättning	18
Skötsel förslag	18
Åkerrenar	19
Målsättning	20
Skötsel förslag	20
Referenser	21
Kartor	21
Litteratur	21
Internet	21
Vill du läsa mer?	21
Bilagor	22



Löderup socken i sydöstra Skåne

UPPGIFTER OM GÅRDEN

Fastighetsbeteckning: Hagestad 39:1

Socken: Löderup

Kommun: Ystad

Brukare: Karin och Christer Olsson

Adress: Hagestad Mölleväg 34-47, 296 45 Löderup

Telefon: 0411-52 81 09

Kundnr hos länsstyrelsen: M06656

Datum för gårdsbesök: den 31 juli 2007

Gården besöktes av: Åsa Jakobsson telefon 044-13 61 56

Initiativ till gårdsbesök: Brukarna

INLEDNING

Detta gårdsbesök ingår i Landsbygdsprogrammet 2007-2013 och är en fortsättning av de båda kampanjerna Markernas mångfald (1996-2000) och Levande Landskap (2001-2006) som riktar sig till lantbrukare eller andra som är verksamma inom lantbruket. Bakom projektet står Jordbruksverket, Naturvårdsverket, Riksantikvarieämbetet, LRF och Länsstyrelserna.

Syftet är att arbeta för att nå det nationella miljömålet ”ett rikt odlingslandskap”. Eftersom det är lantbrukarna och markägarna som förvaltar odlingslandskapet är projektets främsta uppgift att skapa och fördjupa intresset och motivationen hos dem. Detta görs genom att erbjuda kostnadsfri utbildning och information om natur- och kulturvärden i landskapet. De kan gå med på kurser, studiecirkel och fältvandringar eller erbjudas en individuell rådgivning på gården.

Denna skötselplan har skrivits som en följd av ett gårdsbesök utfört av Regionmuseet. Dokumentet innehåller en historisk tillbakablick samt en beskrivning av gården och dess natur- och kulturvärden tillsammans med råd för hur dessa kan hanteras så att värdena förstärks och behålls framåt i tiden.

SOCKENBESKRIVNING

Sockenindelningen uppstod i början av medeltiden i kristendomens regi som en kyrklig och administrativ indelning av landskapet. Socknarnas storlek och gränser kunde variera med tiden. När kommunerna bildades fick sockenindelningen en mindre betydelse. Idag används begreppet församlingar, vilka ofta omfattar fler än en socken.

Begreppet härader, som troligen var en rättslig och juridisk indelning, uppkom sannolikt före sockenindelningarna men det är osäkert när. Själva ordet härad kan jämföras med ordet ”här” vilket talar för en militär funktion. Härad kan även ha betydelsen ”råd” och betecknar då ett område med en gemensam maktutövning. Skåne hade 23 härader under slutet av 1700-talet, varav 10 inom Kristianstads län och 13 i Malmöhus län.

Löderups socken är belägen i det som var Ingelstads härad i sydöstra hörnet av Skåne. Landskapet är svagt kuperat och uppodlat. Området är synnerligen rikt på fornlämningar av skilda slag. Arkeologiska undersökningar visar att området till stora delar varit bebott sedan stenåldern. Gravhögar från bronsåldern tillhör de mer synliga och framträdande fornlämningarna.

Den ursprungliga kyrkan i socknen är uppförd efter romanskt schema med långhus, kor och absid under 1100-talet men den blev kraftigt ombyggd under 1800-talet. Intill finns en bastant kastal samt en välbevarad prästgård från 1805.



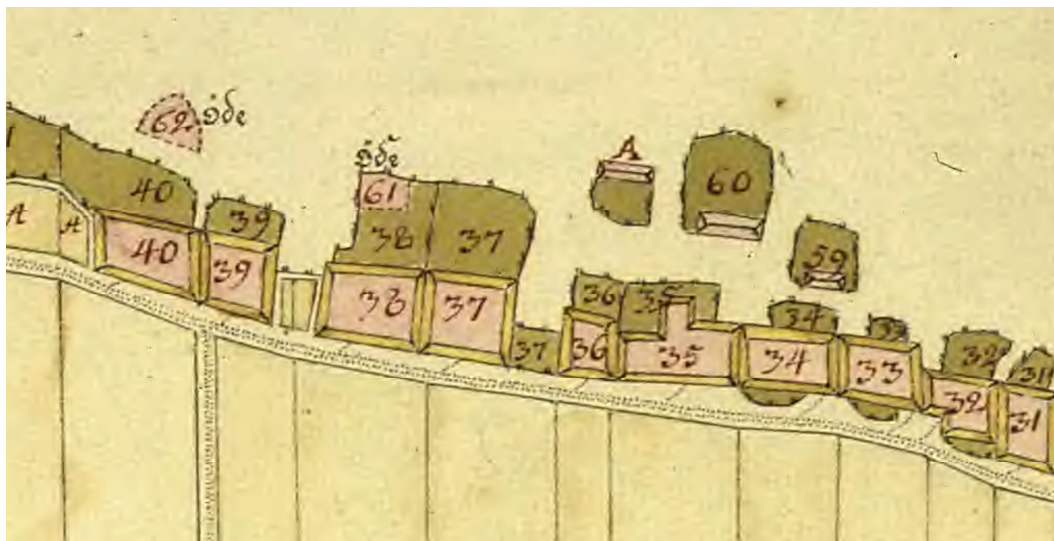
Detalj ur Gerhard Burmans karta från 1684. Kartan gjordes med syfte att kartera det nya svenska området Skåne.

Campbell beskrev i *Skånska bygder* (1928) om hur odlingar, hägnader och byggnader såg ut i Skåne under första hälften av 1700-talet. Löderups socken låg inom det område han kallade *Österslätt*. Detta område karakteriserades av skoglöshet som medförde att framför allt jorddiken men även stengården var de vanligaste hägnadstyperna. Hägnaderna var av stor betydelse för att hindra husdjuren från att komma in i inägan, det vill säga marken med åkrar och slätterängar. Åkermarken var uppdelad i tre gårdar eller vångar, och tresäde tillämpades, vilket innebar att två av vångarna årligen hölls hägnade och besädda medan den tredje vången låg i träda och kunde betas av kreaturen. Vidare framgår av Campbells beskrivningar att bebyggelsen på Österslätt främst utgjordes av korsvirke med lerväggar, vilket var virkesbesparande och nödvändigt i skogfattiga trakter som denna.

BYHISTORIK

Hagestad ligger i det sydöstra hörnet av Skåne. Det öppna fullåkerslandskapet är platt men här och var finns pilevallar. Utspridda på byns gamla marker, ligger de gårdar som belades med utflyttningsplikt vid skiftet. Närmare havet övergår åkermarken till betesmark och strandområde. Hagestad radby utgörs av helt eller delvis kringbyggda gårdar längs med och nära vägen, i huvudsak på den norra sidan. Rött tegel och vit puts dominerar byggnaderna. En del av gårdarna har vårdträd planterade på innergårdarna.

Första skriftliga belägg för Hagestad härrör från år 1413 då det skrivs *Hagestathae*. Förleden är en sammansättningsform *haka* av ordet *haki*, motsvarande nutida 'hake', vilket troligen syftar på ett framskjutande terrängparti av något slag.



Detalj ur lantmäterikartan från år 1732. Gårdarna låg mycket tätt och flera av dem hade gemensamma byggnader. Enligt handlingarna till kartan låg gård No 39 3/16 mantal i bolskifte med No 35 och No 36.

Efterleden är en böjningsform av ordet *stath*, det vill säga 'plats' eller 'ställe' (för till exempel en gård).

På Gerhard Burmans karta över Skåne från år 1684 är *Hagesta* uttritad omgivet av ett helt öppet landskap utan någon högre vegetation, vilket stämmer bra överens med Campbells 1700-talsbeskrivning av landskapet i socknen.

År 1732 gjordes en geometrisk avmätning över Hagestads by. Eftersom byn är stor är kartan i sju olika delar plus en förenklad version som visar hela byn. På denna kan man se bebyggelsen som ett långt pärlband i svag sydostlig till nordvästlig riktning. Norr om bykärnan låg en gemensam fälads eller betesmark till Hagestad, Sandby, Borrby samt Hörups byar. Enligt kartan bestod området av stenar och tuvig hårdvall och kallades norra fäladen eller "Tufworna". Byn hade tre vångar; västra, mellan- och östra vången. Längre söderut mötte mossen och allra längst ute vid kusten fanns fiskerättigheterna till gårdarna. Någon av rättigheterna ägdes av "Christianstads hospital" men även Valleberga och Löderups byar hade fiskerättigheter här, vilka brukats ända in i modern tid. Karin Olsson på Hagestad 39:1 till exempel minns hur hon som liten var med och hämtade ål vid Åladrätterna vid "sjöen".

Vissa gårdar låg i så kallat bolskifte med varandra. Det var ett system där gårdsplaceringen på bytomten bestämde läget i vången. Bolskifte förekom främst för att underlätta för krono- och frälsejordsägarna att hålla reda på sitt ägande. Observera att en del gårdar var dubbelgårdar - där man helt enkelt hade gemensamma byggnader vilket var relativt vanligt vid denna tid. Flera sådana dubbelgårdar fanns i byn.

1767 karterades Malmöhus län av lantmätare Lorents Gillberg. Av hans beskrivning framgår att byn främst utgjordes av *utsockne frälsehemman* - under Gyllerup och Tosterup - och *kronohemman*, vilka betalade arrende till staten. Därtill fanns endast ett fåtal självvägande skattebönder och så många som 61 gatehus, det vill säga hus för de obesuttna. Två ålebråtar fanns också. Gillberg beskriver vidare att byn hade; ”*skarp, däck tillräckligt utsäde, knapt böbobl, wacker eke Plantering och torfjord till salu*”.

Skånska rekognoseringskartan från 1812-1820 kompletterar den bild som Gillberg ger. Gårdarna låg pärlbandslikt i två grupper med ett mellanrum väster om Hagestad gård, ett glapp som är synligt än idag. Här låg endast några mindre byggnader, troligen gatehus. Åkermarken tillsammans med den lilla ängsmarken i de sankare partierna, var som nämnts tidigare, indelad i tre vångar och brukades således i tresäde. Fågatan, som var noggrant utritad, ledde norrut från bebyggelsen till betesmarken på de så kallade *Tuvorna*. Vägnätet slingrade sig ner mot havet där kustremsan utgjordes av sanddyner. Endast några få bebyggelseenheter fanns här, till exempel Mälarhusen och Packhuset.

Till rekognoseringskartan finns handlingar som kompletterar kartbilden. Om vägarna sägs: *Wägen genom Ingelstorp Walleberga och Löderup har fordom varit stor Landsväg, men har i senare tider ansenligen förfallit, och är i synnerhet förstörd genom den dåliga stenläggning där finnes. De smärre vägarne äro i allmänhet bättre närmare Hafvet.*

Även jordmänen i området kring Valleberga och Löderup beskrivs: *Norr om byarne består jordmån af lermylla, men ofanteligt stembunden, Söder om Byarne består jordmån af lera utom längs hafsstranden där den är sandig.*

År 1818 påbörjades ett enskifte av byn. Knappt fyrtio år senare, på 1860-talet, hade landskapet helt förändrats. Detta var en följd av enskiftet, kombinerat med en befolkningsökning. Radbyn längs byvägen tunnades ut och det tidigare helt tomma landskapet koloniserades av en mängd gårdar. Dels var det gårdar som flyttats ut vid skiftet och dels hade nya gårdar ”knoppats” av till följd av hemmansklyvningar.

Jordbrukstekniskt startade också stora förändringar på 1860-1870-talet. Enligt en artikel författad av bygdens egen hembygdsforskare, Gösta Clausson, började åkermarken täckdikas med tegelrör och även mörgling pågick vid den här tiden. Väderkvarnarna hade tillkommit; Hagestadborgs mölla på 1820-talet, Hagestads södra mölla på 1830-talet och Byamöllan under 1840-talet. Hagestadborg stack ut extra med sina pampiga alléer. Längs kustremsan vid de så kallade Jäarhusen hade en mängd mindre bebyggelseenheter tillkommit. Vägnätet var rätat och nya ”tvärvägar” och vägar i de nya ägo gränserna hade anlagts och landskapet började så smått att indelas i rutor.



En flygbild över gården, 1900-tal. Fotot, som även finns i färg med färgen pålagd i efterhand, ägs av familjen Olsson.

Häradskartan från 1930-talet visar fortsättningen av denna utveckling. Genom hemmansklyvningar hade antalet gårdar ökat än mer. Ytterligare dikning var utförd med mer vunnen odlingsmark och landskapet var nu maximalt uppodlat. Hagestads mosse och Järarna var uppdelade i en mängd smala skiften som varje gård hade andel i. (Strax nedan Järarna låg Backaskiftena som var torrare än Järarna och kan idag sägas vara fossila dyner). Över mossen fanns spångar utlagda och de som bodde på andra sidan mossen fick gå över dessa för att ta sig till byn, vilket inte alltid var möjligt. Vägen längs kusten tillkom först under 1930-talet.

Om en jämförelse görs mellan flygbilder tagna över Skåne 1938 – 1947 och den ekonomiska 1970-tals kartan, ser man att den stora förändringen i Hagestad i modern tid är att de mindre åkarna har slagits samman till stora sammanhängande skiften. Det hänger samman med dagens ökade krav på rationalisering och effektivisering inom jordbruket. Antalet aktiva jordbrukare har minskat och den befintliga marken brukas av några få, vilket ser ut att vara en fortsättande trend.

BESKRIVNING AV GÅRDEN

Fastigheten Hagestad 39:1 ligger söder om Hagestad bys gamla kärnområde i ett öppet landskap och hör till de gårdar som tvingades flytta ut från byn vid enskiftet 1820-1821. Lantmäterikartan från 1732 med tillhörande handlingar ger informationen att gård No 39 3/16 mantal var kronorusthåll under Borrby Companiet tillhörande Cavalleri Regimentet. Även 28 andra hemman i byn hörde dit.



Mormorsmor Una sittande framför boningshuset till vänster med barnen Ester, Mauritz, Beata, Anna och Rudolf som alla blev kvar hemma på gården. Fotot är taget efter den tragiska olyckan 1912 och ägs av familjen Olsson.

Gården som idag ägs, bebos och brukas av Karin och Christer Olsson har en lång släktrönika där Karin hör till den sjätte generationen. Slakten har funnits i trakten sedan 1600-talet, vilket kan studeras på en fantastisk släkttavla som Karins mamma, Ulla Ericsson (f. Persson), har gjort och som sträcker sig tillbaka till 1600-talet. Föregående ägare, Rudolf Olsson (f.1901 d1994), var yngsta brodern till Karins mormor, Selma Olsson, som bodde på gården som ung flicka. Karins barndomshem ligger också inom byn, endast 700 meter norrut från gården.

Familjen bestod av åtta barn; Nils, Oskar, Selma, Ester, Mauritz, Beata, Anna och Rudolf och föräldrarna Ola och Una Nilson (f. Larsdotter). När fadern dog i en olyckshändelse 1912, av en spark från en häst, var Una Nilsson tvungen att ensam driva gården vidare. En svår tid måste ha följt, men sedan gick det bättre. Gården var tidig med moderniteter, jämfört med andra. Elektricitet anslöts redan 1917 och bil samt lantbruksmaskiner införskaffades så snart man kunde för att underlätta och förenkla arbetet. Ur Ola Nilssons kassabok från åren 1890-1908 finns alla utgifter och inkomster redovisade. Ett exempel ur denna är årslönen 1907-1908 för pigan Kersti Hansson, som uppgick till 210 kr plus ”en skeppa potatis sätte”.

De tre förstnämnda i syskonskaran gifte sig och lämnade gården medan de fem resterande barnen blev kvar hemma. Slutligen var Rudolf den sista av syskonen på gården och där ville han förbli till sin död. Han arbetade med lantbruket till över 90 års ålder.

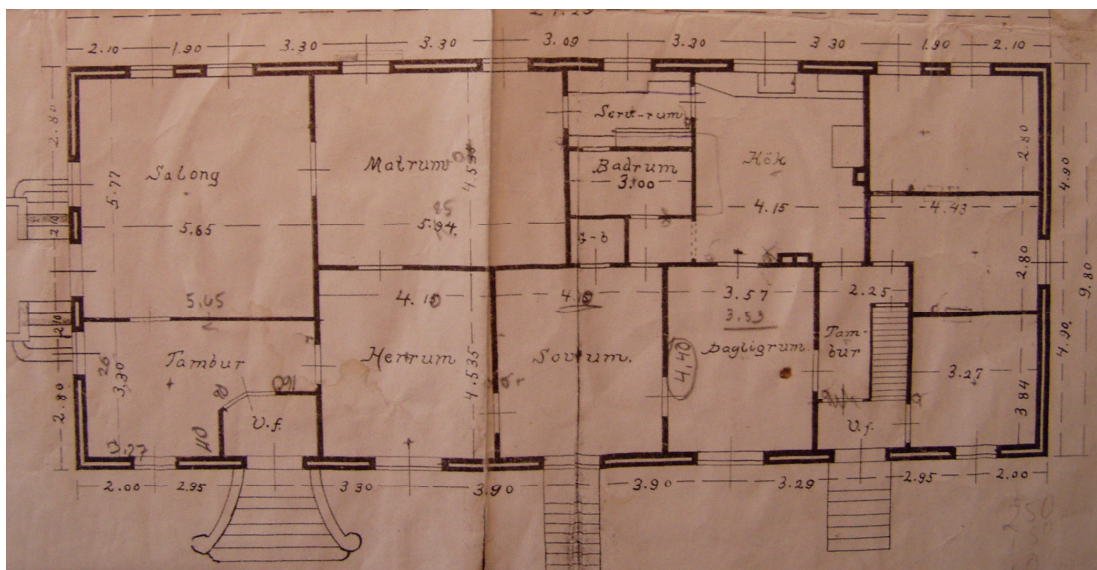


En bild från 1920-talet visar folk och få, alla viktiga i gårdens arbete. Rudolf till vänster. Fotot ägs av familjen Olsson.

Rudolf såg gärna att barndomshemmet skulle fortsätta i släkten och frågade Karin och Christer om intresse fanns. 1992 fick de köpa fastigheten med tillträde till första skörd 1993.

En stor samling dokument från äldre tider finns bevarade över fastigheten, vilket är en verklig skatt som många gårdar ofta har förlorat genom årtiondenas ägarbyten. Den äldsta handlingen är från 1790-talet och gäller friköp av gård nr. 39 i Hagestad. Köpet innebar att marken som tillhörde kungen och kronan, det vill säga var kronojord, friköptes för att bli enskild mark med skatteplikt, så kallad skattejord. I handlingarna till lantmäterikartan från 1777 står Lars L. O. Ohlsson som brukare av gård No 39 och vid enskiftet, då friköpet alltså hade ägt rum cirka 20 år tidigare, ägdes gården av åbon Måns Nilsson.

Fastigheten omfattar totalt 110 ha med skog, åker och impediment plus 8 ha arrenderad mark och drivs som ett heltidsjordbruk med växtodling och svinuppfödning. I år finns 72 sugor på gården men under ungefär 30 år stod stallet och ladugården tomma. Markerna är delvis sandiga och fattiga på sten, på ett år kanske det går att samla in en stengrep på 100 ha berättar Christer. Längs kusten har sandflykt varit ett problem i alla tider. Även idag gör den sig påmind i byn och på gården och höstsådd genomförs så långt det är möjligt. I växtföljden ingår sockerbetor, raps och spannmål.



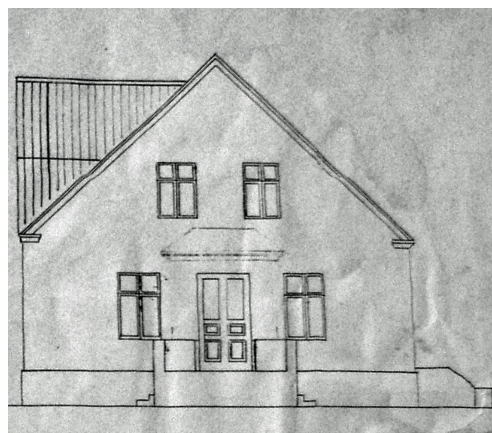
Nils Olssons detaljerade ritning över det nya boningshuset, som uppfördes 1924. Ritningen ägs av familjen Olsson.

Gårdens byggnader har sin historia. En brandförsäkring i Ingelstads och Järrestads härads brandförsäkringsförening från 1923 ger en bra beskrivning om byggnadsmaterial men också storlek och placering av samtliga byggnader.

Boningshuset är byggt 1924 och det var Rudolfs broder Nils som ritade huset och stod för all planering. Beskrivningen över det material som skulle användas finns sparad, en av de detaljerade anteckningarna gäller 54 000 takspån. Ett äldre boningshus, som behölls fram till det nya stod klart, var placerat närmare uthuslängorna. Det var 25 meter långt, 6 meter brett och uppfört av tegel, lera och korsvirke. Det nya huset mäter också 25 meter men är 10 meter brett och byggt i två våningar.

I de flesta rummen installerades kaminer som värmekällor, men dessa byttes snart ut. En kakelugn uppfördes i det rum som kallas salen. Den används fortfarande flitigt. Därefter installerades en centralvärmepanna som eldades med ved och koks. Olja har också givit värme en tid, men idag är det jordvärme som håller husen varma.

Planlösningen på den nedre våningen är i stort sett samma som den planerades från start. Ett badrum fanns från första början, medan dasset utomhus troligen fortsatte att användas en tid. Vid en renovering 1995-96 byttes köket ut men för övrigt behölls karaktären i alla rum. En rolig detalj är de tre rummen på östra gaveln, där familjen nu har arbetsrum. Dessa var från början avsedda som undantag åt Una men eftersom ingen av barnen som bodde kvar hemma skaffade familj och tog över gården blev det aldrig så. Ett av dessa tre rum användes som kistekammare och de övriga två som sovrum. Ovanvåningen var ett enda stort, kallt rum. Där finns nu fyra sovrum, ett allrum, badrum, klädkammare och vind.



Nils Olssons gavelritning ovan och hur gaveln faktiskt ser ut idag, 2007. Det är inte många detaljer som skiljer sig mellan de båda. Grönskan som omger grunden till farstun och trapppräcken skapar en fin inramning.

Nedan visas ett foto av en äldre brandförsäkring på gården vilken är en värdefull källa för att få veta mer

Uppgift till försäkring																
i INGELSTADS och JÄRRESTADS HÄRADS BRANDFÖRSÄKRINGSFÖRENING.																
Socken				Försäkringstagarens namn och titel												
Hörsjöbyggetad, Höderup				Anna Nilsson, landtks. Ala Nilssons änka.												
(by) Nr:				Byggnadens beskaffenhet			Försäkringsvärde i Kr.									
Byggnader:				Yttermurar	Gavelspetsar	Tak	Sammanbyggd med	Höjd	Längd	Bredd	Klass	Av försäkringstagarens förelaget	Klass	Av avdelningsstyrelsen godkänt	Klass	Av fören styrels fastst
1. Drivningsstänga on. killbygge				trä	Trä	Halv	2 v. 4	55	25	6	3	9000				
2. Uppå loken				Stålebjörn	"	Ståp	1 v. 3	65	43	10		5000				
3. Hödra				Tejgel	"	Halv	2 v. 4	55	25	7		6000				
4. Västra				Trövirke	Trä	"	1 v. 3	6	30	7		6000				



Till vänster; Rudolfshus, den äldsta delen av gården. Till höger; ett bevarat äldre utbusfönster med vacker utformning.

Vinden användes för spannmålsförvaring, vilket var vanligt förr. Fönstren byttes ut på 1970-talet, men eftersom de äldre användes som modell blev skillnaden inte alltför stor. Enda förändringen var att spröjsen i de övre fönsterlufterna valdes bort. Gårdens vällingklocka som kallat in folket till olika tidpunkter, framförallt måltider, finns kvar invid trappan på boningshuset. Olika ringningar kunde ge skilda budskap så det gällde att lyssna noga.

Östra längan från 1904 byggdes av kalkgjutna väggar, enligt ovan nämnda brandförsäkring, och användes delvis till traktorgarage, men fungerar numera som verkstad och bilgarage. Den södra längan byggdes 1944 och ersatte då en lägre tegellänga med halmtak. Den västra längan, idag kallad "Rudolfshus", är en korsvirkeslänga som hyrs ut till sommargäster. Den består bitvis av en bostad som flyttades ut från byn under enskiftet. Huset, daterat till 1821, är därmed den äldsta byggnaden på gården. Den norra delen av huset är Rudolfs gamla garage som byggts för en Mercedes längre tillbaka. Längan var ungefär dubbelt så lång tidigare, hela 30 meter enligt uppgift i brandförsäkringen. Det eternitklädda taket med den typiska stråtaksvinkeln, var då lagt av halm. Ett hönshus byggt av brädor tillkom under 1900-talet, men revs senare då det inte varit i bruk på länge.

Hela gårdsplanen var täckt med kullersten och sand längre tillbaka, vilket syns på ett foto från början av 1920-talet. Med på bilden syns även brunnen som fanns tillgänglig nära boningshuset.

INTRESSANTA OBJEKT OCH FÖRSLAG PÅ SKÖTSEL

- Gårdsmiljö och bebyggelse
- Infartsväg till gården
- Åkerrenar

Gårdsmiljö och bebyggelse

Bebyggelsen är en viktig del av landskapets historia och är även en betydelsefull livsmiljö för många växter och djur i dess närområde. Dagens gårdar utgörs ofta av byggnader från olika tider och på många platser har den äldre bebyggelsen fått ge vika för modernare hus. Delar från förr finns ändå kvar i de flesta fall som det är angeläget att bevara så att det även i framtiden skall gå att förstå gårdens utveckling. I gårdsbeskrivningen ovan beskrivs byggnaderna på Hagestad 39:1. Var för sig och tillsammans utgör de en viktig del av fastighetens historia under dess, snart, 200-åriga historia.



Från vilken vinkel man än tittar så tronar kastanjen, gårdens vårdträd, över bebyggelsen. Familjen har även tänkt framåt och på att plantera nya träd. En ung kastanj står intill Rudolfsbus. Nästa gång tänker man plantera något längre bort.

Gården, som livsmiljö, brukar också vara sammansatt av olika tidsskikt i form av äldre och yngre träd, alléer, buskar, grusgångar, rabatter och trädgårdsland. Träd och annan vegetation har även en kulturhistorisk betydelse och det är värdefullt för gården som helhet att behålla sorter som funnits sedan länge.

Att denna gård är som en grön oas i det öppna landskapet märks, inte minst på de djur som lockas hit. Småfåglar, fasan, hare och rådjur är några arter som syns till men även älg och vildsvin finns i området.

Trädgården var lämnad utan skötsel en längre tid när Christer och Karin blev ägare till gården. Den var förväxt och stormen 1992 hade tagit en del träd, men kvar fanns bland annat en stor lind och en stor bok i ena hörnet, ett rejält vinteräppelträd och en magnifik kastanj på gårdsplanen som är gårdens vårdträd. Kastanjen kan ha planterats redan på 1820-talet. Fler bokar finns i den gröna ridå som kringgärdar trädgården. Björk och syren, hagtorn, ask, oxel, rönn och hassel är andra träd och buskinslag. Variationen av arter är stor. En hel häck av hagtorn följde tomtgränsen förr.



Här sitter Karin under ett stort och gammalt äppelträd i trädgården. I närheten växer en jättelik lind, som måste vara en fantastisk insektsdragare vid blomningstid i juli månad. Lind är ett av få insektspollinerade svenska träd och blommor sent.

Djurlivet kring en gård kan vara både till fördel och till nackdel. Exempel på djur som kan göra nytta är glador och falkar som livnär sig på råttor och sorkar. Fladdermöss är andra nyttodjur. De fångar in tusentals insekter varje natt och födan är ofta skadeinsekter som förstör i grödorna på de odlade fälten. Jordlöpare, en stor skalbagge som lever av skadedjur på åkermark, är en annan ”hjälpare” som kan leva i gårdens närhet. För att locka nyttodjur till trädgården kan det löna sig att erbjuda en variationsrik miljö. Äldre träd med håligheter är en betydelsefull komponent för många levande varelser, likaså döda träd som oftast är fulla av liv.

Målsättning

- ☞ Att bibehålla bebyggelsens äldre karaktärer och särdrag
- ☞ Gårdsmiljön är en variationsrik plats där även vilda växter och djur får plats

Skötsel förslag

1. Försök använda samma material som tidigare vid förändringar av bebyggelsen.
2. Dokumentera gärna ändringar och ta till vara på äldre detaljer som kanske byts ut. Det finns alltid plats någonstans och så behålls husets historia på platsen.

3. Behåll de äldre träden så länge som möjligt, men ha gärna nya på uppväxt samtidigt, eftersom det tar lång tid att ersätta ett gammalt träd.
4. Välj gärna träd och buskar med nektarrika blommor vid nyplantering av nya sorter på gården, eller träd och buskar som har frukter, nötter eller bär.
5. Bevara trädgårdens kvarvarande äldre strukturer och innehåll så långt det är möjligt. Samtidigt måste skötselarbetet vara rimligt anpassat till den tid som finns

Infartsväg till gården

Infartsvägen till bebyggelsen på fastigheten är det som möter besökare och ger ett första intryck av platsen. Därför är det av värde om vägens utseende stämmer överens med resten av fastigheten.

I slättlandskap är tillfarten också en särskilt viktig länk mellan gårdsmiljön och andra grönområden i närheten. Utan denna förbindelse kunde gården liknas vid en ö i havet, det vill säga vara avskärmat från omgivningen. Den blir extra betydelsefull för växt- och djurlivet på Hagestad 39:1 eftersom vägen och dess gräsrenar är beständiga medan det omgivande åkerlandskapet gång på gång byter skepnad.

Vägen bör ha tillkommit samtidigt som den första byggnaden uppfördes när fastigheten bildades på 1800-talet. Enskifteshandlingarna på gården visar att vägar fanns men inte den nutida raka vägen fram till gårdsbebyggelsen. Den smala vägen är belagd med grus och har inte asfalterats, vilket gör att den passar väl in i den övriga miljön.

Förr växte det en pilallé utmed infartsvägen. Den skulle ”snis” (hamlas) med jämna årsintervaller enligt tradition i trakten. Grenarna användes troligen till byggmaterial eller bränne, eller kanske även till korgslöjd. Idag finns det några få pilar kvar i fastighetens åkerkanter och det hade verkligen varit en god idé, ur kulturhistorisk perspektiv, att ta skott från dessa och säkra pilträdens framtid på gården. Den gröna miljön skulle då även berikas ytterligare och det vilda livet kring gården gynnas.

Målsättning

☞ Uppfartens utseende bör stämma överens med gårdens karaktär och dess gräsrenar vara en grön länk till andra gårdar och grönområden i närområdet.

Skötsel förslag

1. Var rädd om ytskiktet och undvik att asfaltera vägen.



På vägen till gården välkomnas besökare, som kör grusvägen fram i augusti månad, av en grönskande vägren med blodröd vallmo i mängder. Här fanns tidigare en pilallé som var typisk i de skånska slättbygderna, så även i dessa trakter.

2. Ta hänsyn till vägen då åkern brukas genom att inte plöja, gödsla eller bespruta alldeles intill. Om det är möjligt i växtföljden kan en sprutfri kantzon betyda mycket för den biologiska mångfalden. Lämna gärna även en extra bit oplöjd utmed vägens båda sidor.

Åkerrenar

En åkerren är den grässträng som finns i kanten av åkern. På renen växer olika växter och örter, ibland även träd eller buskar. Renar är en betydelsefull miljö för många djur som till exempel skydd och födoplatser. De fungerar också som spridningsvägar i odlingslandskapet där både djur och växter kan förflytta sig mellan fält och områden.

Förr utnyttjade man alla gräsrenar som slåttermark eftersom minsta lilla bidrag till djurens vinterfoder var oerhört viktigt. De växter som fanns på grässträngarna i det gamla odlingslandskapet var typiska ängsväxter. Ängsväxter lockar många insekter, bland annat humlor och bin, med fin nektar. Idag har många arter minskat drastiskt och till och med försvunnit eftersom skötsel av åkerrenar nästan har upphört och mycket näring tillförs via åkerbruket.



Duvor besöker gärna gårdens grusade ytor. I bakgrunden syns en av fastighetens renar med lagom mängd träd och buskar.

Hagestad 39:1 som ligger på slätten i ett typiskt jordbrukslandskap har gott om åkerrenar. Några få pilar som förr hamlats växer på en av dem. Söder om gårdsbebyggelsen finns även en läplantering utmed en åkerren som det vilda djurlivet drar nytta av. Den har kommunen gett bidrag till att plantera, en mycket god idé.

Målsättning

☞ Renarna hålls solbelysta till större delen, med enstaka träd & buskar eller rader

Skötsel förslag

1. Det gör stor nytta för växt och insektslivet på fastigheten om man håller efter växter som tar över gräsrenen då den inte längre slås för höets skull. Slå av dem innan frösättning. Vänta med att slå om det finns oroliga fåglar i närheten.
2. Att bränna gammalt gräs tidigt på våren eller sent på hösten kan göra nytta. Bränn i svag vind när det översta markskiktet är lite fuktigt. Akta träd och buskar.
3. Att lämna en brukningsfri kantzon, gärna 3-6 meter ger växter och djur en extra chans att klara sig undan gödsel- och bekämpningsmedel. Är det svårt att avvara 3-6 meter, så gör även ett par meter nytta. Att stänga av sprutmaskin och gödselaggregat närmast åkerrenen är en annan enkel åtgärd som gör stor skillnad.

REFERENSER

Kartor

Gerhard Buhrmanns karta över Skåne	1684
Geometrisk avmätning AKT LMS K78-2:1	1732
Laga delning AKT LMS K78-2:2	1772
Skånska rekognosceringskartan	1812-20
Generalstabens karta över Sverige	1861
Häradskartan Kristianstads län	1926-1934
Ekonomiska kartan	1970-talet

Litteratur

- Campbell, Åke. *Skånska bygder under förra hälften av 1700-talet. Etnografisk studie över den skånska allmogens äldre odlingar, hägnader och byggnader*. 1928. 2004
- Fribing, B. *Stubbapilen – slättens signum, en bok om pilar och pilevallar*.
- Gillberg, J Lorents. *Historisk, Oeconomisk och Geographisk Beskrifning Öfver Christianstads Läbn uti Hertigdömmet Skåne*. Lund 1767. Faksimilupplaga 1980.
- Linné, Carl von. *Carl von Linnés skånska resa 1749*. Faksimiledition efter 1751 års originalupplaga. 1956.
- Pamp, Bengt. *Ortnamn i Skåne*. 1983.
- Svenska gods och gårdar. Del 8. Kristianstads Län, södra delen*. Red. Wald. von Sydow och Sten Björkman. 1944.

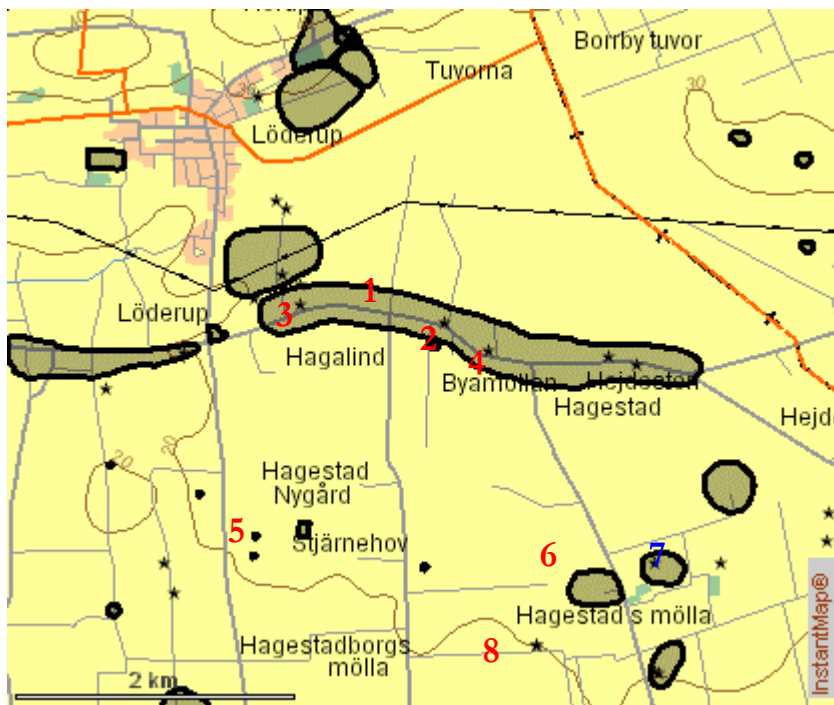
Internet

Rudolfshus i Hagestad; http://hagestad.rudolfshus.dinstudio.se/text1_6.html

Vill du läsa mer?

- Arnborg, G. Carlsson, Å. Hagman, T. *Mulens marker*. 1986
- Cserhalmi, N. *Fårad mark*. Handbok för tolkning av historiska kartor och landskap. 1997
- Ekstam, U. Aronsson, M. Forshed, N. *Ångar*. Naturvårdsverket 1988
- Ekstam, U. Forshed, N. *Om hävden upphör*. Naturvårdsverket 1992
- Hidemark, O. *Så renoveras torp och gårdar*. 2001
- Johansson, O. Hedin, P. *Restaurering av ängs- och hagmarker*. Naturvårdsverket 1991
- Pehrson, I. *Bete och betesdjur*. Jordbruksverket 1992
- Svala, C. *Den svenska gården - från torp till herresäte*. 1998
- Tollin, C. *Ättebackar och ödegården*. 1991
- Werne, F. *Böndernas bygge*. 1993
- Skötselhandbok för gårdens natur- och kulturvärden*. Jordbruksverket 1998
- Biologisk mångfald och variation i odlingslandskapet*. Jordbruksverket (fortlöpande broschyrserie kan beställas via Länsstyrelsen eller direkt från Jordbruksverket)

BILAGOR



Bilaga 1. Hämtat från fornminnesinformationen; Riksantikvarieämbetet: <http://www.fmis.raa.se/fmis>

1. Bytomt, delvis undersökt, ca 2500x200 m (Ö-V). Området N om vägen enligt 1731 års karta, området S om vägen har även medeltida kulturlager enligt muntligt meddelande av M. Strömberg, som företagit arkeologiska undersökningar på flertalet fastigheter inom bytomten.
2. Fyndsamling, bestående av: 1 slipsten typ "Forstenede knogle", 1 fragmentarisk tunnackig yxa, 3 spån, 1 slipat fragment, 1 flathuggen dolk, 1 enkel skafthålsyxa. Funna på ägora och förvaras hos Hilda Andersson, Hagastad 2.
 - 1) Gånggrift, rest av, undersökt. Bestående av 5 block (1 takblock och 4 sidoblock?), samtliga rubbade, belägna inom en yta av ca 4x4 m. Blocken är 1.5-3 m l, 1-2 m br och 0.5-1.5 m tj. Undersökt av M. Strömberg 1964 och 1969, härvid påträffades ett 20-tal nedgrävda block. Strömberg drar den slutsatsen att det rör sig om en gånggrift (möjliggen en dubbelgånggrift). På "takblocket" är: 2) Älvkvarnsförekomst, ca 3x2 m (Ö-V), bestående av ca 60 älvkvarnar, 2-5 cm diam och 0.5-2 cm dj. I anslutning till gånggriften är: 3) Boplats, delvis undersökt. Okänd utsträckning. Delvis undersökt av M. Strömberg, varvid påträffades bl.a. ett 10-tal härdar, mörkfärgningar samt 1 stenpackning under flatmark (ca 1.5 m V om gånggriften), 2 m l, 1.2 m br (N-S), som innehöll bl.a. människoben och skörbränd sten. grav?
3. Fyndsamling, bestående av 6 fragment av flathuggna spetsar, 3 skivskrapor, runda, 6 kraftiga spån, 1 fragment av tunnackig yxa, 1 fragmentarisk flathuggen dolk, 1 flathuggen skära, 1 förarbete till skära, 1 flintdolk, tafflig, övningsobjekt, 1 fragment tjockackig håleggad yxa, 1 fragmentarisk tunnackig yxa, 1 kilformad yxa. 48.

4. Fyndsamling, bestående av: 1 tunnackig yxa, 1 tunnackig yxa, fragmentarisk, 1 tunnackig yxa, liten, 1 tjocknackig bergartsyxa, 1 tunnbladig yxa, nästan tunnackig men kronologiskt sen, 3 tjocknackiga yxor, fragmentariska, 2 spetsnackiga yxor, 4-sidiga, 1 fragment av enkel skafthålsyxa, 1 flathuggen dolk, dessa avbildade i bilaga, 4 flathuggna fragment, spån, 1 skivyxa, ythuggen, 1 fragmentarisk smalmejsel. Föremålen funna på ägor-na, någon av de spetsnackiga yxorna funna på Hagestad 25:7, i mossen.
5. Hög, rest av, ca 30 m diam och 0.4 m h. Högen är överodlad. Högen belägen på Walshögsåkrar enligt 1818 års karta. Volsshöj - åker i Löderup omnämnd i Palteboken 1514.
6. Borgruin/område, uppgift om? På 1731 års karta är här ett område, ca 250x250 m (Ö-V) medbenämningen "Wallgrafwar". I Hagestad skall under medeltiden ha legat ett herresäte, omnämnd bl.a. av Bruzelius. Möjligen kan dess läge vara denna plats. Vid 1987 års inventering kunde inget iakttagas på platsen.
7. Hög, rest av, 20 m diam och 0.4 m h. I ytan 3 stenar, 0.4 mst. Högen är överodlad. Flatmarksgravfält, (numera) okänd utsträckning. En urnegrav påträffad 1924. Ett 10-tal m S om denna finns upp giftom en "stenring" 10-20 m diam. Kantkedjan till en överodlad hög eller stensättning?
8. 1) Gånggrift i hög. Högen är 17 m diam och 2.5 m h. Den närmast rektangulära kammaren är 5.2x1.1-2.5 m (NNV-SSÖ). I V långsidan är 4 stenar, 0.7-1.2 m br, 0.7-1 m tj. I Ö långsidan är 2 hållar, 0.6-0.8 m l och 0.5-0.7 m tj. I S kortsidan är 1 gavelsten, 1 m l och 0.5 m tj. I N sidan saknas gavelstenen. Kammarens stenar är 0.5-1 m h i förhållande till nuvarande "golvnivå". Den ca 6 m l gången vetter mot ONO och är 0.8 m br. I N sidan är 5 stenar, 0.7-1.2 m l och 0.5-0.7 m tj. I S sida när 5 stenar, 0.7-1.2 m l och 0.5-0.7 m tj. Gångens stenar är intill 0.8 m h. Gången närmast kammaren är täckt av 3 långtakblock, 1.2-1.5 m l och 1-1.2 m br, varav den 1:a är nyckelstenen. I ytan talrika kaninhål. Tämligen kringskuren av plöjning. Tidigare skall en kantkedja ha omgivit högen.
Enligt Bruzelius fanns dock endast resterna kvar vid hans besök. Vid högens NÖ kant ligger en sten, ca 1 m l, 0.5 m br och 0.5 m tj. Denna sten var rest vid 1971 års inventering. Möjligen är denna sten en rest av den av Bruzelius omtalade kantkedjan. Gånggriften delvis undersökt av A. Kurck 1875. En större undersökning gjordes av M. Strömberg 1964 och 1968-69. Rika fynd gjordes, bl.a. 7 senneolitiska gravar isolerade från ett undre fyndförande mellan neolitiskat lager genom ett på detta lagt golv av stenplattor. Ett av skeletten låg inom en stenram, 1.9x1.1 m. På den innersta av gångtakhällarna är: 2) Älvkvarnsförekomst, ca 1.2x1 m (N-S), bestående av ett 50-tal älvkvarnar och 4 rännformiga fördjupningar. Älvkvarnarna är ca 3-6 cm diam och 0.5-2 cm dj.



Bilaga 3. Laga delning av Tuvorna år 1772.



Bilaga 4. Skånska Rekognosceringskartan 1812-1820. Skala 1:30 000



Bilaga 5. Generalstabskartan över Skåne från 1861



Bilaga 6. Häradsekonomisk karta Kristianstads län 1926-1934



Bilaga 9. Fastighetskarta från år 2003 över gårdens ägor. Gränserna är ungefärliga.

